

Zonguldak Kent Kimliği Bileşenlerinin Coğrafi Analizi

Dr. Öğr. Üyesi Ahmet Emrah SİYAVUŞ*

Marmara Üniversitesi, İnsan ve Toplum Bilimleri Fakültesi, Coğrafya Bölümü, İstanbul / Türkiye,
emrah.siyavus@marmara.edu.tr, ORCID: 0000-0003-1116-1275

Öz

Kurdukları mekânın ve barındırdıkları toplumun yansıması olan şehirler, sahip olduğu fizikî ve beşerî coğrafya özelliklerinden dolayı birbirinden ayrılmaktadırlar. Ancak son yıllarda yaşanan küreselleşme ile kentler kendine özgü olan kimliklerinden uzaklaşmakta ve birbirlerine benzemektedirler. Bu bakımdan çalışmada Zonguldak şehrinin kurulu bulunduğu mekandaki coğrafi özelliklerin şehrin kimliği üzerindeki etkisi incelenmiştir. Zonguldak kent kimliğini temsil eden unsurlar ön plana çıkartılarak, söz konusu kimlik unsurlarının sürdürülebilir hale getirilmesine katkıda bulunmak amaçlanmıştır. Çalışmada Zonguldak kent kimliğini temsil eden coğrafi konum, jeolojik, jeomorfolojik, iklimik, bitki örtüsü özellikleri ile tarihi, kültürel, demografik, sosyoekonomik ve sembolik özellikleri coğrafi bakış açısı ile analiz edilmiştir. Zonguldak Belediyesi ve Zonguldak Valiliği tarafından yapılan turizm tanıtımlarında kenti ön plana çıkartan unsurların neler olduğu tespit edilmiş, çalışma sahasına gidilerek kent kimliğini temsil eden faktörler yerinde incelenmiştir. Ayrıca Zonguldak şehriyle ilgili alanyazın çalışması yapılarak geçmişte ve günümüzdeki kent kimliği arasındaki benzerlik ve farklılıklar ortaya konulmuştur. Zonguldak'ın ön plana çıkan kentsel kimlik unsurları; taş kömürü, maden işçisi, Uzun Mehmet, denizi, mağaraları, dik ve dolambaçlı yolları, çeşitli anıtları ve Cumhuriyet dönemi şehri olmasıdır. Bununla birlikte Zonguldak'ta yıllardır hâkim olan taş kömürüne bağlı işçi sınıfı ve kültürünün bozulan ekonomi ve verilen göçler nedeniyle zarar görmekte olduğu anlaşılmıştır. Bu bakımdan dünyada maden rezervlerinin azalmasıyla göçü önlemek ve kent kimliğini korumak adına çeşitli çalışmaların yapıldığı şehirlere dair örnekler sunulmuştur.

* Sorumlu Yazar. Tel: 0532 476 29 88 | Derleme Makalesi.

Makale Tarih Bilgisi. Gönderim: 26.08.2023, Kabul: 30.09.2023, Erken Görünüm: Eylül, 2023, Basım: Haziran, 2025

Anahtar Kelimeler: Kent kimliği; Zonguldak; Fizikî ve sosyal çevre.

Geographical Analysis of Zonguldak Urban Identity Components

Abstract

Cities, which reflect where they were founded place and the society they host, differ from each other due to their physical and human geography characteristics. However, with the globalization experienced in recent years, cities have moved away from their unique identities and resemble each other. In this respect, the effect of the geographical features of the place where the city of Zonguldak is located on the city's identity has been examined. Elements representing Zonguldak's urban identity have been identified, and it aims to contribute to these identity elements' sustainability. In the study, geographical location, geological, geomorphological, climatic, vegetation characteristics, and historical, cultural, demographic, socioeconomic, and symbolic features representing Zonguldak city identity were analyzed from a geographical point of view. Zonguldak Municipality and Zonguldak Governorship employees were interviewed about the factors that make the city stand out in tourism activities, and the elements representing the urban identity were examined on-site by going to the study area. Hard coal, miners, sea, caves, steep and winding roads, and being a republic city are the prominent urban identity elements of Zonguldak. However, it has been understood that the working class and culture, which has been dominant in Zonguldak for years, is being damaged due to the deteriorated economy and immigration. In this respect, examples of cities where various studies have been carried out to prevent migration and protect urban identity with the decrease of mineral reserves in the world are presented.

Keywords: Urban identity; Zonguldak; Physical and social environment.

Extended Summary

Purpose

With the increase of globalization, local and regional differences have begun to disappear. As a manifestation of the "modernization" movements created by societies, the danger of increasing cities, which are far from originality and identity where a single culture is dominant, has emerged (Okuyay,

2011). In this process, the importance of urban identity as a distinctive feature of cities has increased (Belge, 2018). In this respect, the city's identity over time should be preserved, and cities should be built on these dynamics in the face of the developing world. In this context, in order not to lose the values of the identities of the cities, various studies and activities should be carried out on these elements in specific periods. From this point of view, the urban identity of Zonguldak, known as the land of black diamond, the workers' capital, gained the feature of a provincial center after the establishment of the Republic and eventually one of the essential migration centers. However, Zonguldak is losing its old identity due to the problems experienced in the field of employment. This study aims to determine the features that make up the urban identity of Zonguldak and the role of these elements in the representation of the city today.

Method

In the study, the urban identity of Zonguldak was examined geographically, and the urban identity that developed depending on its physical, human, and geographical location was analyzed. The location, geological and geomorphological structure, climate, vegetation characteristics, historical, cultural, and demographic characteristics, socioeconomic structure, settlement characteristics, socio-cultural system, and their relationship with the urban identity of Zonguldak province are examined. The urban identity elements were examined in situ by going to the study area. In addition, a literature review on urban identity and the city of Zonguldak has been made, and studies in this area have been utilized. As a result, the urban identity of Zonguldak in the past and today and its similarities and differences have been revealed.

Results

The geological and geomorphological structure of the city of Zonguldak and its surroundings played a decisive role in the city's establishment, development, and urban identity. The hard coal deposits that started to form from the Silurian (440-410 million years)-Devonian (410-360 million years) period laid the foundations of the city of Zonguldak millions of years ago and led to the emergence of the city of Zonguldak. The study area and its immediate surroundings are rugged and inclined depending on the geological and geomorphological formations. Due to this adverse situation in terms of settlement, no settlement has been found in the region where the city of Zonguldak is located in the historical process (Arca, Çıtıroğlu, Kutoğlu, Çapar ve

Arslandođlu, 2011). In addition, the fact that the land cover is covered with dense forests in Zonguldak, the third province of Turkey in terms of forest assets, limited the settlement (Arca et al., 2011). Thanks to the mining enterprises and the factories established in the region, Zonguldak has almost assumed the locomotive's role in the Republic's development and has been flooded with immigrants from Anatolia. With this, the French and English, who initially operated the mines in Zonguldak, created living conditions suitable for Western culture in their neighborhoods. Thus, in the first quarter of the 20th century, the people of Zonguldak were introduced to tennis, cinema, theatre, balls suitable for Western culture, schools, and hospitals (Kalyoncu, 2005; Tan, 2015). In the following years, the social and cultural structure of Zonguldak was affected as a result of migrations from the rural areas in the region and then from different provinces of Turkey, and the city gained the identity of a workers' city (Siyavuş, 2023) Symbols are essential in commemorating the space with a specific identity and expressing values (Dixon et al., 2022). Among the symbols in question, the statue made in memory of Uzun Mehmet, who found coal and contributed to the development of Zonguldak, and other coal and miner sculptures stands out. In addition, various statues, restaurants, and activity areas on Gazipaşa Street, which form the city's central axis, constitute the city's symbols.

Discussion

With globalization, the identities of cities are similar, and the features that distinguish cities from others are on the verge of disappearing. Especially in Zonguldak, where the worker culture, which assumed the locomotive role in the development of the Republic, dominates, the economic structure and urban culture were adversely affected by the decrease in the mining facilities and the number of workers working in them. Due to the deteriorating economy, the city's inhabitants migrate to other provinces, and the city's identity cannot be preserved. Industrial facilities should be built in suitable areas to fill the closed mines' economic and administrative gap and maintain the city's worker culture. Old mining areas should be repaired, and symbolic tourism tours should be made possible in the closed mines in addition to the work done at the tourism point. In addition, future projections for Zonguldak should be prepared, considering the possibility that limited fossil fuels may one day run out entirely.

Conclusion

The elements that make up the urban identity are diverse and variable. Their determination and analysis in specific periods contribute to the preservation and prominence of the urban identity. In addition, comments made from a geographical point of view allow the interpretation of urban identity on a spatial scale. In this context, Zonguldak's urban identity components were determined and analyzed from a geographical point of view. In this context, the geological, geomorphological, climatic, and vegetation characteristics of the area where the city is located and its immediate surroundings, sociocultural, socioeconomic, built environment, and symbol elements were examined. In this context, hard coal, miners, Uzun Mehmet, the sea, caves, steep and winding roads, various monuments, and the feature of being a republic city are the prominent urban identity elements of Zonguldak.

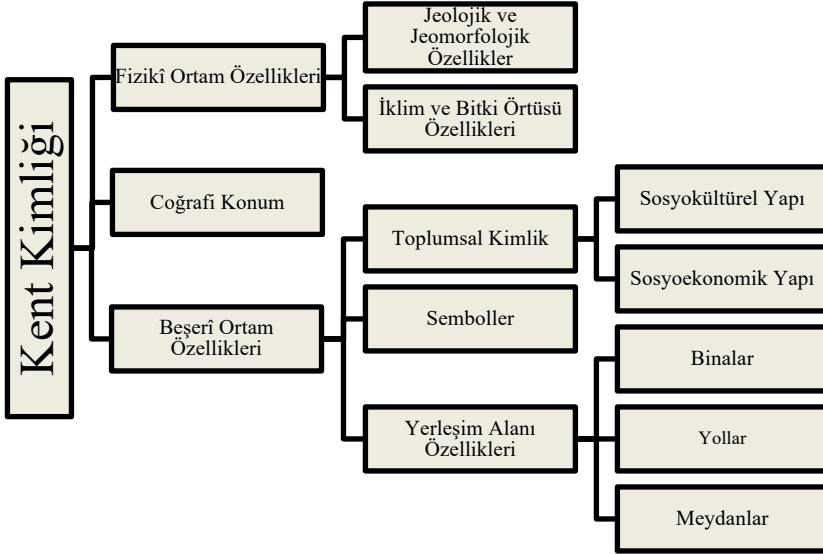
Giriş

Şehirler, bulunduğu toplumun ve mekânın bir aynası olup genel yapının tüm paydaşlarının temsili niteliğindedir (Keleş, 2005). Belirli bir coğrafi mekânda kurulan şehirler buldukları ortamın fizikî ile beşerî coğrafya şartları doğrultusunda gelişim ve değişim göstermişlerdir. Şehirlerin sahip olduğu söz konusu özellikler onları diğerlerinden ayırmakta, farklı fonksiyonlara sahip olmasına ortam hazırlamaktadır. Nitekim Wirth şehri büyük, yoğun ve birbirine benzemeyen daimî yerleşmeler olarak tanımlamıştır (Wirth, 1938).

Şehirlerin sit ve situasyon koşulları, topografik, klimatik, hidrografik özellikleri ile söz konusu şehirlerde yaşayan nüfusun miktarı, etkinlikleri şehirlerin doğuşu, gelişimi ve kimlik oluşumunda belirleyici rol oynar (Karadağ ve Koçman, 2007). Ayrıca tarihi, mimarisi, kültürel değerleri, gelenekleri, sakinleri, geçmişte hüküm sürmüş olan uygarlıkları, kurulduğu tarihten günümüze kadar geçirdiği evreler şehrin gelişiminde ve kimlik kazanmasında etkili olan diğer unsurlardır (Ökesli-Saban ve Gürçinar, 2012).

Fizikî ve beşerî mekânın örgütlendiği şehirler, sahip oldukları niteliklerden dolayı birbirinden ayrılarak farklı kimliklerle anılmışlardır. Öyle ki bir döneme karşılık gelen “Bronz Çağı kenti, Orta Çağ kenti, Roma kenti”, bazen bir medeniyete ya da ulusa aidiyeti belirten Türk kenti, Yunan kenti ya da Arap kenti”, kimi zaman mensup olunan dine atıfla anılan “İslam kenti” veya bulunduğu konumu işaret eden “Akdeniz kenti” gibi tasnifler yapılmıştır (Ünlü, 2017).

Kimlik, tabiattaki herhangi bir canlı veya nesneyi diğerlerinden ayıran, kendine özgü olma durumunu, teklifi ve özgünlüğü ifade eder (Prohansky, Abbe ve Kaminof, 1983). Yerin kimliği ise, bir yeri diğerlerinden ayıran ve o yerin insanlar için özel bir anlamı olmasını sağlayan niteliklerdir (Lynch, 1981). Bu bakımdan Berque (1993), yerin bir kimliğinin olduğunu, bunun yapıyı çevre ile kentsel toplumun birleşerek bir özne oluşturduğunu ifade etmiştir. Ayrıca çok uzun bir süreci gerektiren yer ile özdeşleşme olgusu, yerin fiziksel boyutları kadar onu kuşatan sosyal çevre bileşenlerine de bağlıdır (Pol, 2022). Kentlerin farklı özelliklere sahip olması, kent kimliği kavramını doğurmuştur. Bu bakımdan kent kimliği, coğrafi konum, jeolojik, jeomorfolojik, iklimatik ve bitki örtüsü gibi fizikî ortam özelliklerinin yanında sosyokültürel, sosyoekonomik, yapıyı çevre ve semboller gibi beşerî ortam özelliklerini kapsayan çok boyutlu bir kavramdır (Şekil 1).



Şekil 1. Kent kimliğini oluşturan bileşenler (Örer, 1993 ve Topçu, 2011 çalışmalarından değiştirilerek oluşturulmuştur.)

Kent kimliği doğal, sosyal ve yapıyı çevre arasındaki ilişkiler bütünüdür. Bu bakımdan kent kimliğini fizikî ve sosyal çevreden kaynağını alan kültürel organizasyon ile yapıyı çevre birlikte üretir (Keleş, 2005). Yapıyı çevreye dayalı kimlik coğrafi konum, şehrin dokusu, morfolojisi, kullanım amacı ile bütünlüğü oluşturan mekânsal yapıya karşılık gelir (Suher, Ocağcı, Karabay, Ayataç ve Ertekin, 2004; Ünlü, 2017). Kentsel kimlik; bir kent için bazen bir obje, anıtsal değer ya da karakteristik özelliklerle tanımlanmaktadır. Örneğin

Londra kentinde Big Ben-Westminster, Paris’te Eiffel Tower, Sydney kentinde ise Sydney Opera Binası kentsel kimliğin tanımlayıcısı niteliğindedir (Mansour, 2015). Bu bakımdan kent kimliği, bir kente anlam ve değer katıp onları diğerlerinden ayıran öğelerden oluşan bir bütündür.

Kent kimliği kavramı 1960’lardan itibaren coğrafyacılar, şehir planlamacılar, sosyologlar, psikologlar ve toplum bilimciler tarafından kullanılmıştır (Bautès ve Guiu, 2010). Kent kimlikleri coğrafyacılar tarafından mekânsal ölçekte analiz edilmekte, sürekli evrim ve yeniden düzenleme halindeki inşâ süreçleri ile stratejileri olarak ele alınmaktadır (Kaspi ve Claude, 1996). Nitekim kent kimliği sürekli değişen bir olgudur ve birçok faktörün etkisi altında çeşitli değişimlere uğrayan sınırları belirsiz kavramdır. Bu bakımdan kent kimliği, şehrin bileşenlerinde meydana gelebilecek değişikliklerden dolayı belirli zaman dilimlerinde yorumlanmalıdır. Zira situasyon koşullarında, yapı çevresinde, kültürel çeşitliliğinde ve demografik yapısında meydana gelen değişiklikler kentlerin ve kimliklerinin durağan bir yapıda olmadığını göstermektedir. Özellikle Sanayi Devrimi ile birlikte nüfusun artmasıyla şehirlerin yatay ve dikey boyutu gelişmiş, dokusu değişmiş, demografik yapısı çeşitlenmiştir.

Küreselleşmenin artmasıyla birlikte yerel ve bölgesel farklılıklar ortadan kalkmaya başlamış, farklı toplumların ortaya çıkardığı “modernleşme” akımlarının bir tezahürü olarak tek kültürün hâkim olduğu özgünlükten ve belirgin bir kimlikten uzak şehirlerin artması tehlikesi ortaya çıkmıştır (Oktay, 2011). Bu süreçte, şehirlerin ayırt edici özelliği olarak kent kimliğinin önemi artmıştır (Belge, 2018). Bu bakımdan şehrin zaman içerisinde sahip olduğu kimlik korunmalı ve gelişen dünya karşısında şehirler söz konusu dinamikler üzerine inşa edilmelidir. Zira Harvey’in belirttiği gibi zaman ve mekân koordinatları kaydığında, kimlik olgusunun tanımlanması güçleşir (Harvey, 1997). Bu bağlamda şehirlerin kimliklerine ait değerlerin kaybedilmemesi için belirli zaman dilimlerinde söz konusu öğeler üzerine çeşitli çalışmalar ve aktiviteler yapılmalıdır. Bu bakış açısı ile kara elmas diyarı ve işçinin başkenti olarak anılan, Cumhuriyetle il merkezi özelliği kazanıp bir göç merkezine dönüşen ancak günümüzde istihdam alanındaki sorunlar nedeniyle eski hüviyetini görece kaybeden Zonguldak’ın kentsel kimliği ve bu kimliğin öğeleri coğrafi açıdan analiz edilmiştir. Çalışmada Zonguldak kent kimliğini oluşturan öğelerin neler olduğu ve günümüzde söz konusu unsurların şehrin temsiliyetindeki rolünün tespiti amaçlanmıştır.

Yöntem

Çalışmada Zonguldak kent kimliği coğrafi bakış açısıyla analiz edilmiştir. Zonguldak'ın kent kimliği üzerinde etkili olan fizikî, beşerî ve coğrafi konumuna bağlı olarak gelişen özellikleri incelenmiştir. Zonguldak şehrinin lokasyonu, jeolojik ve jeomorfolojik yapısı iklim, bitki örtüsü özellikleri, sosyokültürel yapısı üzerinde etkili olan tarihi, kültürel, demografik özellikleri, sosyoekonomik yapısı ile binalar, yollar ve meydanlardan oluşan yerleşme özellikleri ele alınarak bunların kent kimliğiyle olan ilişkisi analiz edilmiştir. Zonguldak Belediyesi ve Zonguldak Valiliği tarafından yapılan turizm tanımlarında kenti ön plana çıkartan unsurların neler olduğu tespit edilmiştir. Çalışma sahasına gidilerek kent kimliğini yansıtan unsurlar yerinde incelenmiştir. Ayrıca kent kimliği konusu ve Zonguldak şehriyle ilgili alanyazın taraması yapılmış ve bu alandaki çalışmalardan istifade edilmiştir. Bunların sonucunda geçmişte ve günümüzdeki Zonguldak kent kimliği ile bunların aralarındaki benzerlik ve farklılıkların neler olduğu ortaya konulmuştur.

Bulgular

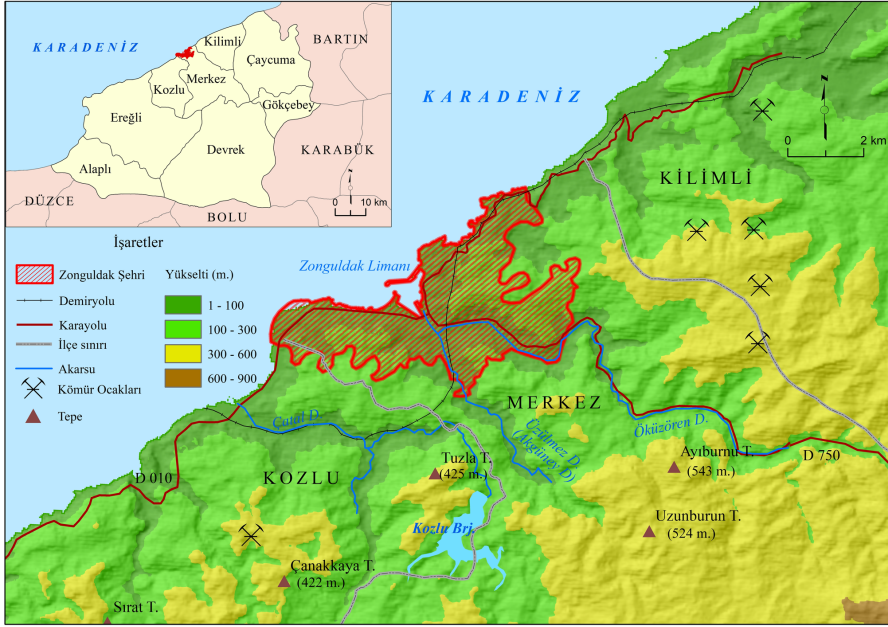
Zonguldak Kent Kimliğini Oluşturan Coğrafi Unsurlar

Zonguldak Şehrinin Konumu ve Fizikî Coğrafya Özellikleri

Araştırma sahasını teşkil eden Zonguldak şehri Karadeniz Bölgesi'nin Batı Karadeniz bölümünde yer alır. Karadeniz'in güneybatısında dar bir kıya yerleşen şehir, idari olarak Zonguldak ili Merkez ilçesi sınırları içerisinde bulunur. Merkez ilçe, doğuda Kilimli ve Çaycuma, güneyde Gökçebey ve Devrek, batıda ise Kozlu ilçeleriyle çevrilidir. Kuzeyinde Karadeniz ile doğal bir sınıra sahip olan Merkez ilçe, güneyde Ereğli ilçesi ile kısa bir sınıra sahiptir. Bu bakımdan Merkez ilçe, Alaplı ilçesi dışında Zonguldak ilinde yer alan diğer ilçelerle komşu durumundadır (Şekil 2).

Zonguldak şehri ve yakın çevresinin jeolojik ve jeomorfolojik yapısı şehrin kuruluşu, gelişimi ve kent kimliği üzerinde belirleyici rol oynamıştır. Zonguldak taş kömürü havzasının jeolojisi günümüzden milyonlarca yıl öncesine dayanmakta olup havzanın tabanı Silüriyen (440-410 milyon yıl)- Devoniyen (410-360 milyon yıl) yaşlı kuvarsitlerden oluşmaktadır. Denizin çekilmesiyle birlikte delta, lagün gibi fasiyesin olduğu ortamda bol yağışlı iklimin de etkisiyle özellikle bataklık alanlarında yoğun bitki örtüsü gelişmiştir. Söz konusu bitkilerin zaman içerisinde bataklık alanlarda çökmesi ve gövde, sap, yaprak morfolojilerinin korunmasıyla kömür tabakaları oluşmuştur (Çağlayan, 2006). Bahsi geçen jeolojik süreç milyonlarca yıl öncesinden

Zonguldak şehrinin temellerini atmış, kara elmas diyarı olarak kayıtlara geçmesini sağlamıştır.



Zonguldak'ta miyosenden günümüze karstik şekiller ve asılı kalmış paleovadilerden oluşan birimler 600-800 metre arasında sırtlar şeklinde uzanmakta olup bunun bir alt basamağında kıyından itibaren 500 metreye kadar derin bir şekilde yarılmış vadi ve sırtlardan müteşekkil pliyosen rölyef sistemi bulunmaktadır. Pliyosende kurulmaya başlayan drenaj sisteminin bir kısmı kapalı havzalar oluşturmuşken bir kısmı düdenler aracılığıyla yer altına ulaşarak mağaraları oluşturmuşlardır (Hamzaoğlu, 2003). Bunlardan Gököl (3350 m), Kızılelma (6250 m), Cumayanı (1085 m), Ilıksu (1000 m) şehrin kimliğinin oluşumuna katkı sunan turistik ziyaretlerin yapıldığı mağaralar durumundadır. Ayrıca Pliyosende deniz seviyesinde meydana gelen değişiklikler vadilerin yataklarını derinleştirmelerine neden olmuş ve şehrin kenarında kurulduğu Üzülmaz Deresi gibi boğaz vadiler oluşturmuşlardır. Ayrıca Üzülmaz Deresi ile kollarının açtığı vadiler ve söz konusu akarsuyun mansabındaki liman şehrin formunun oluşmasında etkili olmuştur. Bununla birlikte Karadeniz; iklim üzerindeki etkisi, liman ve deniz ulaşımı, balıkçılık, manzara ve turizm fonksiyonları itibariyle şehre kimlik kazandıran önemli bir hidrolojik unsur durumundadır.

Çalışma sahası ve yakın çevresi jeolojik ile jeomorfolojik oluşumlara bağlı olarak oldukça engebeli ve eğimlidir. Diğer Karadeniz illerinde olduğu gibi dağlar kıyıya paralel uzamaktadır ancak burada diğerlerinden farklı olarak kıyının hemen gerisinde topografya sarp bir şekilde yükselmektedir. İskân açısından olumsuzluk arz eden bu durumdan dolayı tarihi süreç içerisinde Zonguldak şehrinin olduğu bölgede herhangi bir yerleşmeye rastlanmamıştır (Arca ve ark., 2011). Bu durum Zonguldak kentinin gelişimi ve kimlik oluşumunun taş kömürünün bulunmasından sonra gerçekleştiğini işaret etmektedir.

Zonguldak ve yakın çevresinde tipik bir Karadeniz iklimi görülmekte olup yıllık sıcaklık ortalaması 13.6 °C, yıllık ortalama yağış miktarı 1231 mm'dir. Her mevsim yağışlı olup en fazla yağış sonbahar en az yağış ise ilkbahar mevsiminde düşmektedir (Siyanuş, 2013). Zonguldak söz konusu yağış miktarı itibariyle Türkiye'nin en fazla yağış alan illerinden biri durumundadır. Bu durum üzerinde planeter faktörler, denizellik, dağların kıyıya paralel uzanması gibi temel faktörlerin yanında kıyının hemen gerisinde yükselen sarp yamaçlar etkilidir. Ayrıca deniz suyu sıcaklıkları temmuz ayından eylül ayına kadar 21 °C'nin üzerinde olup söz konusu dönemde kent kimliği açısından önemli bir unsur olan deniz turizmi faaliyetleri sürdürülmektedir.

Çalışma sahasının sahip olduğu yağışlı ve ılıman iklim, bölgedeki orman varlığının artmasını sağlamıştır. Öyle ki Türkiye'nin orman varlığı bakımından üçüncü ili durumunda olan Zonguldak'ta arazi örtüsünün yoğun ormanlarla kaplı olması iskan kısıtlamıştır (Arca ve ark., 2011). Tuncel (2013) bu durumu Türkiye'nin çok yeşil yörelerinin çok olduğunu ancak söz konusu yörelerde kesif yeşillik şehrin dışında başlarken Zonguldak'ta şehrin kendisinin yeşil olduğunu ifade etmiştir. Bahsi geçen özelliklerinden dolayı Zonguldak yeşil bir kent kimliğine sahiptir. Bölgede doğu kayını, gürgen, kızılbaş, Anadolu kestanesi, meşe türleri, akçaağaç, ıhlamur, dişbudak, ıhlamur, fındık, söğüt, titrek kavak gibi ağaç türleri bulunurken orman altı formasyonu olarak orman gülü, çoban püskülü, taflan, eğrelti ve sarmaşık gibi türler hakimdir (Siyanuş, 2013). Bunun yanında Zonguldak'ın zirai faaliyetlere uygun iklimatik şartlarına rağmen sarp ve engebeli topografyasından dolayı özellikle Merkez ve ona komşu olan kıyı şeridindeki Kilimli ve Kozlu ilçelerinde söz konusu faaliyetler sınırlıdır.

Zonguldak Kent Kimliğini Etkileyen Beşerî Ortam Özellikleri

Zonguldak Şehrinin Toplumsal Kimliği

Zonguldak yöresi tarihi süreç içerisinde Bitinya, Frig, Kimmer, Lidya,

Pers, Roma, Selçuklu, Candaroğlu ve Osmanlı hakimiyetine girmiş olsa da Zonguldak şehrinin günümüzde kurulu olduğu sahada topografik şartların elverişsizliğinden dolayı herhangi bir yerleşmeye rastlanmamıştır. Zonguldak şehrinin bulunduğu bölgedeki ilk yerleşim alanı Üzülmaz Deresi'nin ağız kısmında sazlık ve bataklıkların olduğu bölgede birkaç balıkçı barınağı ve iskeleden oluşmaktaydı. 1829 yılında Ereğli'de Uzun Mehmet tarafından kömürün keşfedilmesinin ardından Kozlu ve Zonguldak'ta kömür çıkartılmaya başlanmış ve bölgedeki yerleşmeler artmıştır (Efiloğlu, 2022).

Zonguldak taş kömürü işletmeleri 1848'de Hazine-i Hassa adına faaliyetlerine başlamış, ilerleyen yıllarda işletmelerin kontrolü İngiliz ve Fransızlara geçmiş, 1920'lerin başında halkın direnişiyle tekrar halkın kontrolüne geçerek işletmeler millileştirilmiştir (günümüzdeki adı Türkiye Taşkömürü Kurumu'dur (TTK). Cumhuriyetin ilanından sonra kömür işletmeleri çoğalmış, ekonomik alanda meydana gelen faaliyetlere bağlı olarak nüfus artmış ve Zonguldak 1 Nisan 1924 itibarıyla vilayet yapılmıştır.

Zonguldak ve yakın çevresindeki kömür işletmelerinin sayısı ve üretim miktarının artmasıyla bölgedeki sanayileşme süreci hız kazanmıştır. Öncelikle o dönemde Zonguldak'ın bir ilçesi olan Karabük'te 1937'de demir çelik fabrikası, 1946'da Çatalağzı'nda termik santral, 1947'de Filyos'ta ateş tuğla fabrikası, 1964'te Ereğli'de demir çelik fabrikası kurulmuştur (Aksoy, 2015). Kömür işletmelerinin kurulmasının ardından Zonguldak'ın aynı zamanda bir liman şehri kimliği ön plana çıkmış, 1930'lu yıllarda Zonguldak-Ankara demiryolu faaliyete geçmiştir. Ayrıca iller arası ulaşımı sağlayan karayolu ve tünellerin inşa edilmesiyle Zonguldak, Türkiye'nin maden ve sanayi şehirleri arasında ön sıralarda yerini almıştır

Şehirlerin nüfus yapısı, ekonomik faaliyetleri, göç hareketleri kent kimliği üzerinde etkili olmaktadır. Zonguldak, maden işletmeleri ve bölgede kurulan fabrikalar sayesinde Cumhuriyetin kalkınmasında adeta lokomotif görevi üstlenmiş, Anadolu'nun dört bir yanından göç akınına uğramıştır. Bununla birlikte Zonguldak'ta başlangıçta maden ocaklarını işleten Fransız ve İngilizler buldukları mahallelerde Batı kültürüne uygun hayat şartları oluşturmuşlar, bu sayede 20. yüzyılın ilk çeyreğinde Zonguldaklılar tenis, sinema, tiyatro, balo ve batı kültürüne uygun okul, hastaneyle tanışmışlardı (Kalayoncu, 2005; Tan, 2015). İlerleyen yıllarda Zonguldak'ta öncelikle bölgedeki kırsaldan daha sonra Türkiye'nin farklı illerinden yapılan göçler neticesinde toplumsal ve kültürel yapı etkilenmiş, şehir işçi kenti kimliği kazanmıştır

(Siyavuş, 2023). 1927 yılında 11.947 olan şehir nüfusu 1940 yılında 27.972'ye yükselmiştir. 1940 yılı nüfusunun %72'si erkeklerden oluşmakta olup bu durum Zonguldak'ın göç alan sanayi şehri olma özelliğini işaret etmektedir. Bahsi geçen gelişmelere bağlı olarak Zonguldak şehrinin nüfusu doğal ve göçlere bağlı olarak artış göstermiş 1950'de 35.722'ye, 1960'ta 54.010'a, 1970 yılında ise 77.135'e yükselmiştir. 1970 yılında nüfusun cinsiyet oranına bakıldığında %57 ile erkek nüfusun üstün olduğu görülmektedir.

Maden tesisleri ve sanayi faaliyetlerinin artışına paralel olarak nüfus artışı devam etmiş, 1980 yılında 109.044 kişiye yükselmiştir. Aradan geçen 10 yıllık zaman dilimindeki artış öncekilerine göre daha düşük oranda gerçekleşmiş ve 1990'da 116.925'e çıkmıştır. Bu durum üzerinde özellikle 1980 yılından sonra verimli olmayan ocakların özelleştirmesi ve kamu işçilerinin sayısının azaltılması etkili olmuş, böylelikle Zonguldak göç veren bir şehir haline gelmiştir. Zira nüfus 2000'de 114.146'ya düşmüş olup bu trend 2010 yılında 109.081, 2022 yılında ise 101.749 kişiye düşerek devam etmiştir. Ayrıca 2022 yılı nüfusunun cins oranı %49 erkek, %51 kadın şeklinde olup göç veren şehrin nüfus yapısına uygun bir demografik hal almıştır. Bu bağlamda Zonguldak önceki yıllarda göç alan bir şehir hüviyetindeyken ilerleyen yıllarda göç veren kent kimliğine bürünmüştür.

Zonguldak'ta son yıllarda sanayi faaliyetlerinde meydana gelen gerilemeyi ve verilen göçleri azaltmak amacıyla bölgedeki istihdam faaliyetlerini artırmaya yönelik çalışmalar yapılmaktadır. Bunlardan en önemlisi Filyos Vadi Projesi olup yaklaşık 100 bin kişiye istihdam sağlanması hedeflenmektedir. Söz konusu bölge karayolu, demiryolu, denizyolu ve havayolu bağlantıları ile Türkiye'nin kuzey kapısı olma yolunda ilerlemektedir. Bölgedeki ekonomik faaliyetleri artırmak amacıyla bunlara ek olarak turizm faaliyetleri ön plana çıkarılmaya başlanmış, kıyı, müze, mağara, yer şekilleri, ören ve tarih turizmi üzerine çalışmalar yapılmıştır. Zonguldak Kömür Jeoparkı kapsamında Maden Müzesi, Filyos (Tios) Antik Kenti, Gökgöl ve Cehennemagağı, Sofular, Cumayanı mağaraları, Kapuz ve Ilıksu gibi doğal koyların olduğu plajlar turizm faaliyetleri açısından ön plana çıkmaktadır (Şekil 3).



Şekil 3. Zonguldak'taki turizm alanları (a. Ilıksu Plajı, b. Filtos (Tios) Antik Kenti, c. Gökgöl Mağarası, d. Fener Falezi). (Zonguldak Kömür Jeoparkı, 2023).

Eğitim ve öğretim faaliyetleri şehrin nüfus yapısı ile kimliğini etkileyen sosyokültürel faaliyetlerden biridir. 1992 yılında Hacettepe Üniversitesi'nin bünyesinden ayrılarak kurulan Karaelmas Üniversitesi, şehrin ekonomik ve kültürel alanda kalkınmasında önemli rol oynamıştır. 2012 yılında adı Bülent Ecevit Üniversitesi olarak değiştirilen üniversitede 14 fakülte, 3 enstitü, 4 yüksekokul, 9 meslek yüksekokulu bulunmakta olup 35 bin öğrenci eğitime devam etmektedir (Bülent Ecevit Üniversitesi, 2023). Bu bakımdan üniversite, Zonguldak kent kimliğine sosyokültürel anlamda önemli katkı sunmaktadır.

Zonguldak Şehrinin Yerleşim Alanı Özellikleri

Lynch (2016), şehrin kimliğini belirleyen temel unsurların yollar, sınırlar, semtler (bölgeler), kesişme noktaları ve simgeler olduğunu ifade etmiştir. Şehrin kimliğini oluşturan söz konusu unsurlar yerleşme özellikleri doğrultusunda gelişmektedir. Zonguldak'ta kıyı gerisinde yükselen sarp topografya şehirdeki iskân faaliyetlerini olumsuz yönde etkilemiş, şehrin önemli bir kısmı

dik yamaçlar üzerinde gelişim göstermiştir. Bölgedeki ilk yerleşme Üzülmüş Deresi'nin sol yanındaki düzlükte (günümüzde Cumhuriyet Caddesi'nin kuzeyindeki Soğuksu Mevkii) gerçekleşmişken maden faaliyetlerinin artmasıyla şehir vadilerin yamaçlarına, platolara, tepelere, dik yamaçlı sırtlara, falezlerin üzerine yayılmıştır (Tuncel, 2013). Maden işletmelerinin çoğalmasıyla bölgedeki konut sayısı artmış Türkiye Taşkömürü Kurumu (TTK) tarafından çalışanlarına 1952 yılında 1000 ev, 1960'ta 1020 konut inşa edilmiştir (Efiloğlu, 2022). Şehir planlamasına dair çeşitli çalışmalar yapılmış olsa da limanın hemen gerisinde yükselen sarp topografya ve bölgedeki maden işletmeleri planlı gelişimi olumsuz etkilemiştir. Şehrin doğusunda bulunan Yayla, Bağlık ve Yeşil mahalleleri daha az meyilli olup yerleşim açısından daha elverişli durumdadır (Hamzaoğlu, 2003). Nitekim Fransız ve İngilizler yerleşim alanı olarak Yayla Mahallesi, Fener mevkiini seçmişler, burada kendi kültürlerine uygun sosyal aktivite, inanç ve eğitim alanları oluşturmuşlardır. Ayrıca söz konusu mevkide TTK tarafından yaptırılan ve bir dönem Zonguldak şehri için sembol olan lojmanlar bulunmaktadır.

Zonguldak'ta ulaşım sahil yolu ve kıyı şeridinin daraldığı alanlarda geçitlerle, iç kısımlara vadiler ve yamaçlar üzerinde yer alan eğimli, dolambaçlı yollarla sağlanmaktadır. Son yıllarda tam anlamıyla faaliyete geçen Kilimli-Zonguldak sahil yolu ulaşımı önemli ölçüde rahatlatmıştır. Kıyı gerisinde yer alan mahallelere ulaşım dik ve dolambaçlı yollarla mümkün olmaktadır. Ayrıca Zonguldak'ta yaya ulaşımı açısından önem arz eden merdivenli sokaklar oldukça fazladır. Bu bakımdan şehirlerin gelişiminde belirleyici rol oynayan ulaşımın Zonguldak'ta doğal şartlardan dolayı olumsuz yönde etkilendiği anlaşılmaktadır.

Çalışma sahasının topografik yapısı şehrin formunu etkilemiş, cadde ve sokakların uzanışı ile ekonomik faaliyetlerin gelişimine yön vermiştir. Yaklaşık 7 km'lik sahil şeridi ile iç kesimlere sokulan vadiler ve sırtlar üzerinde gelişmiş olan şehirde merkezi iş alanı dar kıyı şeridine sıkışmış durumdadır. Şehrin ekonomik faaliyetlerinin yoğun olarak yürütüldüğü cadde ve sokaklar hemen liman gerisinde toplanmıştır. Bunlardan en işlek olanları ve şehrin ana eksenini oluşturan Gazipaşa Caddesi, daha önceleri kömür ocakları ve liman arasında bağlantıyı saylayan demir yolunu barındırmaktaydı. Ayrıca Cumhuriyet Meydanı'nın yer aldığı cadde üzerinde Hükümet Konağı, Halkevi, Parti binası, İş Bankası ve İl Özel İdaresi binası, ticarethaneler bulunmaktayken söz konusu meydana her akşam bando şarkılar çalmakta ve milli bayramlar

kutlanmaktaydı (Efilođlu, 2022; Tekin, 2017).

Günümüzde tren yolunun kaldırıldığı Gazipaşa Caddesi şehrin ana aksı ve merkezi iş alanı olma özelliğini devam ettirmektedir. İşlek durumda olan söz konusu caddede alışveriş merkezleri, mağazalar, lokantalar, bankalar, çeşitli büro ve ticarethaneler bulunmaktadır. Ancak bahsi geçen cadde üzerinde yer alan ve tarihi mitinglerin, kutlamaların yapıldığı Cumhuriyet Meydanı, meydan olma özelliğini yitirerek Gazipaşa Caddesi ile Uzun Mehmet Caddesi arasında yer alan bir kavşak haline gelmiştir. Limanın güneyinde, Gazipaşa Caddesi paralelinde ve Üzülmaz Deresi (Akgüney Deresi) kenarında yer alan Uzun Mehmet Caddesi, ticari faaliyetlerin yoğun olduğu diđer bir caddedir. Uzun Mehmet Caddesi'nin kenarında yer alan ve TTK tarafından işletilen limana kömürün nakliyesi için demiryolu bağlanmıştır. Bu nokta karayolu, demiryolu ve denizyolunun kesiştiđi bir alan olup şehrin ekonomisinde önemli rol oynamaktadır. Ayrıca Uzun Mehmet Caddesi'nin devamı niteliğinde olan ve Kozlu ilçesine ulaşımı sağlayan Milli Egemenlik Caddesi'nin sahil tarafında şehrin en büyük AVM'si olan Demir AVM yer alırken yolun güneyinde Bülent Ecevit Üniversitesi Merkez Yerleşkesi bulunmaktadır. Topografyanın izin verdiđi ölçüde kıyı şeridinde bulunan ve merkezi iş alanını oluşturan cadde ve sokaklar kentin gelişiminde ve kimliğinin şekillenmesinde önemli rol oynamıştır.

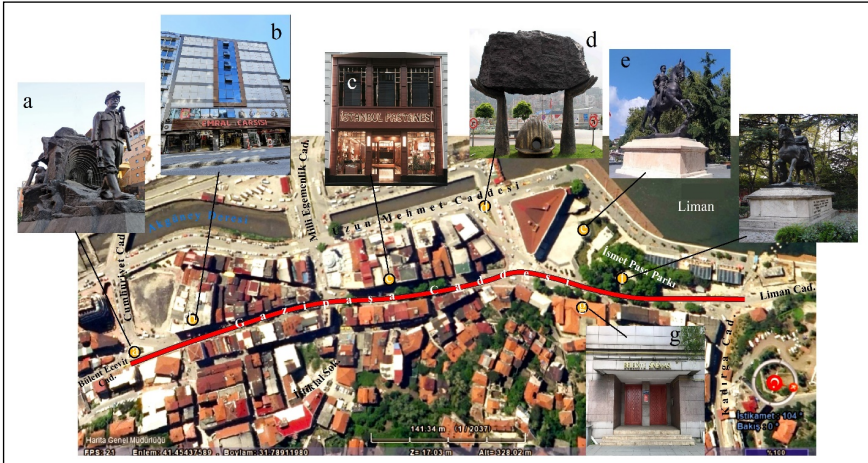
Zonguldak Şehrinin Sembolleri

Mekânın belirli bir kimlikle anılmasında ve değerlerin ifade edilmesinde semboller önemli rol oynar (Dixon ve ark., 2022). Ayrıca şehirle özdeşleştirilen ve şehrin sembolü olan anıtlar, tarihi yapılar ve organizasyonlar kent kimliğinin oluşumunda belirleyici bir fonksiyona sahiptir (Sađlık ve Kelkit, 2017). Cumhuriyet döneminde kent kimliği kazanan Zonguldak'ta kentin kimliği üzerinde etkili olan anıt, heykel, tarihi yapı, tarihi niteliđe sahip lokanta ile mağaza, park ve çeşitli organizasyonlar bulunmaktadır. Bunların başında kuşkusuz şehrin kuruluşunda ve gelişiminde başrol oynayan taş kömürü ve madenciler ile onlara ait anıt ve heykeller gelir. Söz konusu anıtlardan ilki kömürü bulan ve bu vesileyle Zonguldak'ın gelişiminde emeđi olan Uzun Mehmet anısına yapılmış olanıdır. Şehrın simgelerinden olan Uzun Mehmet'in anıtı 1973 yılında şehrin batısında İncivez Mahallesi'nde inşa edilmiştir.

Şehrın önemli sembollerinden olan ve Gazipaşa Caddesi üzerinde bulunan Kömür Madeni Tünel Anıtı, Genel Maden İşçileri Sendikası tarafından 1986'da yaptırılmıştır. Anıtta madende işini bitirmiş kazması omzunda olan

bir madenci, diğer tarafta onu karşılayan bir aile, arka tarafta ise kömür çıkarma işlemini devam ettiren diğer madenciler bulunmaktadır. Kavşak noktasında yer alan söz konusu anıt şehrin ve madencilerin simgesi olduğu için madenci grev ile mitingleri açısından önemli bir nirengi noktası durumundadır. Yine Uzun Mehmet Caddesi üzerinde bulunan yer altından çıkarılan kömürü ve madenciyi simgeleyen heykel şehirde yer alan diğer anıttır.

Şehrin ana eksenini oluşturan Gazipaşa Caddesi üzerinde sembol niteliğinde olan çeşitli yapılar bulunmaktadır. Bunlardan ilki 1950'lerde açılan Belediye Sineması, diğeri 1970'lerde günümüz alışveriş merkezlerine örnek teşkil edecek şekilde inşa edilen ve buluşma noktalarından biri olan Emral Çarşısı'dır. Ayrıca şehrin kuruluşundan bu yana şehir içi yeşil alan olarak kullanılan İsmet Paşa Parkı (halk arasındaki adı Kuğulu Park) ile 29 Ekim 1932'de faaliyete geçen ancak daha sonra yıkılıp yenisi inşa edilen Valilik binası söz konusu cadde üzerinde yer alan diğer sembolik unsurlardır. Bunlara ek olarak Valilik binası önünde bulunan ve 1947'de inşa edilen Atlı Atatürk Heykeli ile yine aynı tarihte inşa edilen İsmet İnönü Parkında bulunan Atlı İsmet İnönü Heykeli şehrin sembolleri arasındadır. Yine İsmet İnönü Parkında yer alan Camlı Köşk isimli çay bahçesi 1935 yılından bu yana aynı isimle şehir halkına hizmet vermiş olan önemli bir semboldür. Şehrin diğer bir sembolü Gazipaşa Caddesi üzerinde bulunan ve 1954'ten günümüze her yaşta grubun buluşma noktası olan İstanbul Pastanesi'dir (Şekil 4).



Şekil 4. Zonguldak şehrinde Gazipaşa ve Uzun Mehmet caddeleri üzerindeki kent kimliğini simgeleyen unsurlar (a. Kömür Madeni Tünel Anıtı, b. Emral Çarşısı, c. İstanbul Pastanesi, d. Madenci Anıtı, e. Atatürk Heykeli, f. İsmet İnönü Heykeli, g. Belediye Sineması).

Şehirlerin mekânsal gelişimiyle birlikte fabrika, maden tesisleri ve çeşitli sanayi kuruluşları şehrin içerisinde kalabilmekte, zaman içerisinde fonksiyonlarını yitirebilmektedir. Maden şehri olan Zonguldak'ta kömürün limana ulaştırılmadan önce depolandığı Merkez Lavuar Tesisi 1956 yılından 2006'ya kadar hizmet vermiştir. Limanın karşısında, Milli Egemenlik Caddesi üzerinde yer alan ve İstanbul yönünden şehre girenleri karşılayan tesisin bir bölümü 2006 yılında yıkılmış, daha sonra Kültür Varlıklarını Koruma Kurulu tarafından şehri simgeleyen tarihi bir anıt olarak koruma altına alınmıştır.

Sosyokültürel faaliyetler, belirli bir mekânda gerçekleşmekte ve mekanla özdeşleşmektedir. Hague ve Mercer (1998), İskoçya'daki Kirkcaldy kasabasının futbol takımı olan Raith Rovers'ın coğrafi bellek ve kentsel kimliği üzerindeki etkilerini incelemiştir. Bu bağlamda Zonguldakspor da şehrin kimliği üzerinde etkili olan unsurlardan biridir. Zonguldak şehrinin sembolü haline gelmiş ancak eski günlerinden uzakta olan Zonguldakspor, halkı bütünleştiren ve maç günlerinde şehir sakinlerini bir araya toplayan bir semboldür. İşçi milli takımı olarak simgeleştirilen Zonguldakspor, 1973-1987 yılları arasında Türkiye 1. liginde bulunmuş ve önemli başarılar elde etmiştir. Maç günlerinde Yayla Mahallesi'nde yer alan Karaelmas Kemal Köksal Stadyumu dolar, maçtan önce halkın kimliğini temsil eden bir madenci, kıyafetleri ve Zonguldakspor bayrağı ile tüm taraftarı selamlardı. Bu bakımdan Zonguldakspor, futbol takımının ötesinde şehir sakinleri için sosyokültürel bir semboldür (Şekil 5).



Şekil 5. Zonguldak kent kimliğinde önemli bir rol oynayan Zonguldakspor ile ilgili arşiv (Zonguldak Kömürspor, 2023).

Kentlerin kimlik bileşenlerini ilgili şehrin kurumlarının logolarında görmek mümkündür. Logolar üzerinde yer alan simge, işaret ve semboller ile kent kimliğine atıfta bulunmaktadır (Siyavuş ve Belge, 2023). Bu bağlamda Zonguldak'taki kurum ve kuruluşların logolarında kentin kimliğine dair atıflar

incelenmiştir. Zonguldak Valiliği'nin eski logosunda siyah kömürü, baca enerji üretimini, mavi ise denizi simgelemektedir. Zonguldak Belediyesi logosunda yeşilliği ve denizi simgeleyen öğeler bulunmaktayken Zonguldak İl Özel İdaresi logosunda madenci feneri, TTK logosunda madenci bareti ve lambası, Bülent Ecevit Üniversitesi logosunda ise Uzun Mehmet Anıtı simgenmiştir (Şekil 6). Bu bakımdan Zonguldak'taki resmî kurum logolarında ön plana sembollerin taş kömürü, madenci, deniz ve orman gibi öğelerden oluştuğu, bunun kent kimliğini yansıttığı anlaşılmaktadır.



Şekil 6. Zonguldak'taki resmî kurumların logoları

Tartışma

Dünyada yaşanan küreselleşme ile şehirlerin kimlikleri birbirine benzemekte şehirleri diğerlerinden ayıran özellikleri yok olmaya yüz tutmaktadır. Özellikle Cumhuriyetin kalkınmasında lokomotif görevi üstlenen işçi kültürünün hâkim olduğu Zonguldak'ta maden tesisleri ve bunlarda çalışan işçi sayısının azalmasıyla ekonomik yapı ve kent kültürü olumsuz etkilenmiştir. Buzanan ekonomiden dolayı şehrin sakinleri başka illere göç etmekte kent kimliği korunamamaktadır. Kapanan madenlerin ekonomik, yönetsel boşluğunu doldurmak ve şehirde işçi kültürünü devam ettirmek için uygun alanlara sanayi tesisleri inşa edilmelidir. Eski maden alanları onarılmalı, turizm noktasında yapılan çalışmalara ek olarak kapanan güvenli madenlerde sembolik turizm turları yapılabilir hale getirilmelidir. Bunun yanında sınırlı olan fosil yakıtların bir gün tamamen bitebileceği ihtimali göz önünde bulundurularak Zonguldak şehri için gelecek projeksiyonları hazırlanmalıdır. Nitekim Zonguldaklı işçilerin de çalıştığı Almanya'nın maden şehri olan Bottrop'ta kapanan taş kömürü madenlerinin ardından inovasyon projeleri yapılmış, kanalizasyon gazı ve arıtma çamuru yakılarak enerji üretimine başlanmıştır. Zonguldak için de üniversite, kamu ve çeşitli özel kuruluşların ortaklığında benzer çalışmaların yapılması şehrin ekonomik canlılığını sağlayacak ve kent kültürünün muhafaza edilmesine katkı sunacaktır.

Sonuç

Kent kimliğini oluşturan unsurlar çeşitli ve değişken yapıdadır.

Bunların tespiti ve belirli dönemlerde analizi kent kimliğinin muhafazasına ve ön plana çıkmasına katkı sunmaktadır. Ayrıca coğrafi bakış açısıyla yapılan analizler, kent kimliğinin mekânsal ölçekte yorumlanmasına imkân vermektedir. Bu bağlamda çalışmada Zonguldak kent kimliği bileşenleri tespit edilip coğrafi bakış açısıyla analiz edilmiştir. Bu kapsamda şehrin kurulu bulunduğu alan ve yakın çevresinin jeolojik, jeomorfolojik, iklimik, bitki örtüsü özellikleri ile sosyokültürel, sosyoekonomik, yapılı çevre ve sembol unsurları incelenmiştir. Bu inceleme sonucunda Zonguldak kent kimliğini temsil eden temel unsurların kömür, Uzun Mehmet, maden işçisi olduğu anlaşılmıştır.

Zonguldak ve yakın çevresinin jeolojik oluşumu, şehrin kuruluşu ve gelişiminde belirleyici olmuştur. Günümüzden milyonlarca yıl öncesinde taş kömürünün oluşuma uygun ilerleyen jeolojik süreç, Zonguldak şehrinin adeta temellerini atmıştır. Ayrıca jeomorfolojik yapı şehrin gelişimi ve formu üzerinde etkili olmuştur. Nitekim taş kömürünün bulunmasının ardından başlayan iskân faaliyetleri, dar bir kıyı şeridi ve hemen kıyı gerisinde yükselen sarp yamaçlar üzerinde yayılmıştır. Ayrıca şehrin kuzeyinde doğal sınırını teşkil eden Karadeniz ve kıyıdan itibaren yükselen sarp yamaçlar Zonguldak'ın bol yağışlı bir iklim karakterine sahip olmasını sağlamıştır. Bununla birlikte iklim ile arazi yapısı itibariyle geniş yapraklı ağaçların gelişimine uygun özelliklerin bulunduğu Zonguldak ve çevresi oldukça fazla orman varlığına sahiptir. Bu bakımdan Zonguldak şehri, doğal bitki örtüsünün varlığını sürdürdüğü ve yeşil alanın fazla olduğu bir kent kimliğini taşır.

Taş kömürünün bulunmasının ardından Zonguldak ve yakın çevresinde yerleşmeler artmıştır. Bölgedeki maden tesislerinin çoğalmasına paralel olarak nüfus miktarı artmış, 1924 yılında Zonguldak vilayet olmuştur. Demografik yapısı itibariyle Zonguldak işçi sınıfı ve işçi kültürünün hâkim olduğu kent kimliğine sahiptir. Öyle ki Zonguldak'ın ve halkının madenci kimliği algısı ülke sınırlarını aşmış 1960'lardan itibaren Zonguldak'tan Almanya'ya maden ocaklarında çalışmak üzere birçok kişi göç etmiştir. Bunlara ek olarak 1992 yılında kurulan Bülent Ecevit Üniversitesi, şehrin kimliğine sosyokültürel ve sosyoekonomik açıdan katkı sunmaktadır.

Zonguldak'ta kent kimliğini temsil eden anıt, heykel, tarihi bina, tarihi niteliğe sahip lokanta ile mağaza, park ve çeşitli organizasyonlar bulunmaktadır. Bunların başında kuşkusuz taş kömürü ve maden işçisi figürleri gelmektedir. Şehirde Uzun Mehmet Anıtı, Kömür Madeni Tünel Anıtı, diğer kömür ve maden işçisi anıtlarına ek olarak resmî kurum ve kuruluşların logolarında

söz konusu figürleri görmek mümkündür. Ayrıca İsmet Paşa Parkı, Camlı Köşk, Emral Çarşısı, İstanbul Pastanesi, Merkez Lavuar Tesisi şehri sembolize eden diğer simgelerdir. Bahsi geçen unsurların önemli bir kısmı şehrin ana eksenini oluşturan Gazipaşa Caddesi üzerinde yer almaktadır.

Kaynakça

- Aksoy, E. ve Doğru, G. (2015). Zonguldak kömür havzası ve kentsel yerleşme ilişkisi. *Karadeniz Araştırmaları*, 11(44), 1-14.
- Arca, D., Çitiroğlu, H. K., Kutoğlu, H. Ş., Çapar, Ö. F. ve Arslanoğlu, M. (2011, Mayıs). *Zonguldak kent merkezinin topoğrafik ve jeolojik açıdan afet risk analizi*. Zonguldak Kent Sempozyumu'nda sunulan bildiri, Zonguldak.
- Bautès, N. ve Guiu, C. (2010). Cheminements autour de l'identité urbaine. M. Gérardot. (Ed.) *La France en ville, Atlante* içinde, pp.119-126. <https://hal.science/hal-00523340/document>
- Belge, R. (2018). Denizli kent kimliğini oluşturan coğrafi öğeler. *Ege Coğrafya Dergisi*, 27(2), 167-181. <https://dergipark.org.tr/tr/pub/eecd/issue/41304/499233>
- Berque, A. (1993). *Du geste à la cité*. Paris: Gallimard.
- Bülent Ecevit Üniversitesi. (2023). *Zonguldak Bülent Ecevit Üniversitesi Tarihçe*. <https://w3.beun.edu.tr/hakkimizda/tarihce.html>
- Çağlayan, A. (2006). Zonguldak karaelması. *Mavi Gezegen Popüler Yer Bilimleri Dergisi*, 13(13), 4-8.
- Dixon, J., Sturgeon, B., Huck, J., Hocking, B., Jarman, N., Bryan, D., Whyatt, D., Davies, G. ve Tredoux, C. (2022). Navigating the divided city: Place identity and the time-geography of segregation. *Journal of Environmental Psychology*, 84, 1-18. Doi: 10.1016/j.jenvp.2022.101908
- Efiloğlu, A. (2022). Cumhuriyet'ten günümüze Zonguldak'ta kentsel gelişme. A. Efiloğlu, G. Arslan, Y. Namal ve Ç. Tan, (Ed.), *Zonguldak Antik Çağ'dan Cumhuriyet'e bir kentin tarihi* içinde (145-168). Zonguldak: Zonguldak Bülent Ecevit Üniversitesi Yayınları.
- Hague, E. ve Mercer, J. (1998). Geographical memory and urban identity in Scotland: Raith rovers FC and Kirkcaldy. *Geography*, 83(2), 105-116.
- Hamzaoğlu, A. A. (2003). *Zonguldak şehir coğrafyası*. Yayınlanmamış doktora tezi, İstanbul Üniversitesi Sosyal Bilimler Enstitüsü.
- Harvey, D. (1997). *Postmodernliğin Durumu*. İstanbul: Metis Yayınları.
- Kalyoncu, H. (2005). *Kömürde açan çiçek*. Ankara: Pervaz Yayınları.
- Karadağ, A. ve Koçman, A. (2007). Coğrafi çevre bileşenlerinin kentsel gelişim süreci üzerine etkileri: Ödemiş (İzmir) örneği. *Ege Coğrafya Dergisi*, 16(1-2), 3-16.
- Kaspi, A. ve Claude, J. (1996). Ruano-Borbalan in Sciences humaines. *Hors série*, 15 (décembre-janvier), 103-126.
- Keleş, R. (2005). Kent ve kimlik üzerine. *Mülkiye Dergisi*, 29(246), 9-18.
- Lynch, K. (1981). *A Theory of good city form*. Cambridge, MA: MIT Press.
- Lynch, K. (2016). *Kent İmgesi*. (İ. Başaran, Çev.). İstanbul: İş Bankası Kültür Yayınları. (Orijinal çalışıma basım tarihi 1960).
- Mansour, H. (2015, 04). *The lost identity of the city: The case of Damascus*. CITTA

- 8th Annual Conference on Planning Research AESOP TG Public Spaces & Urban Cultures Event'da sunulan bildiri, Porto.
- Oktay, D. (2011). Kent kimliğine bütüncül bir bakış. *İdealkent*, 2(3), 8-19.
- Ökesli-Saban, D. ve Gürçınar, Y. (2012). An Investigation of urban image and identity findings from Adana. *Çukurova Üniversitesi Sosyal Bilimler Enstitüsü Dergisi*, 21(1), 37-52.
- Örer, G. (1993). *İstanbul'un kentsel kimliği ve değişimi*. Yayınlanmamış yüksek lisans tezi, İstanbul Teknik Üniversitesi Fen Bilimleri Enstitüsü.
- Pol, E. (2022). The Theoretical background of the city-identity-sustainability network. *Environment and Behavior*, 34(1), 8-25.
- Prohansky, H. B., Abbe, K. F. ve Kaminof, R. (1983). Place identity, physical world socialization of the self. *Journal of Environmental Psychology*, 3, 57-83.
- Sağlık, E. ve Kelkit, A. (2017). Evaluation of urban identity and its components in landscape architecture. *Uluslararası Peyzaj Mimarlığı Araştırmaları Dergisi (IJLAR)*, 1(1), 36-39.
- Siyanuş, A. E. (2013). *Akçakoca'nın iklimi ve çevresel etkileri*. Yayınlanmamış yüksek lisans tezi, Marmara Üniversitesi Sosyal Bilimler Enstitüsü.
- Siyavuş, A. E. (2023). Zonguldak ilinden İstanbul'a yapılan göçler ve göçle gelen nüfusun mekânsal dağılışı. *14. Uluslararası Sosyal Beşerî ve Eğitim Bilimleri Kongresi* içinde (296-206). İstanbul: Güven Plus Grup A.Ş. Yayınları. ISBN: 978-625-7367-99-8, s.296-306.
- Siyavuş, A. E. ve Belge, R. (2023). Belediye logolarının coğrafi analizi: Tokat ili örneği. *Doğu Coğrafya Dergisi*, 28(49), 28-39. Doi: 10.5152/EGJ.2023.22029.
- Suher, H., Ocakçı, M., Karabay Ayataç, H. ve Ertekin, Ö. (2004). An Indicator of sustainable development: Urban identity. *İTÜ AZ Dergisi*, 1(2), 26-42.
- Tan, Ç. (2015). *20. Yüzyılın ilk yarısında Zonguldak: Gündelik yaşam ve siyaset*. Yayınlanmamış yüksek lisans tezi, Hacettepe Üniversitesi Sosyal Bilimler Enstitüsü.
- Tekin, D. (2017). *Toplumsal bellek ve mekân: Zonguldak halkevi binası*. Yayınlanmamış yüksek lisans tezi, Ankara Üniversitesi Sosyal Bilimler Enstitüsü Sanat Tarihi Anabilimdalı.
- Topçu, K. (2011). Kent kimliği üzerine bir araştırma: Konya örneği. *Uluslararası İnsan Bilimleri Dergisi*, 8(2), 1048-1072.
- Tuncel, M. (2013). Zonguldak. *Türkiye Diyanet Vakfı İslam Ansiklopedisi* içinde (44, 2/2, 502-504). İstanbul: Türkiye Diyanet Vakfı Yayınevi.
- Ünlü, T. S. (2017). The Relation between urban memory and urban space on evolution of urban character: Case of Mersin. *Planning*, 27(1), 75-93.
- Wirth, L. (1938). Urbanism as a way of life. *American Journal of Sociology*, 44, 1-24. Chicago: The University of Chicago Press.
- Zonguldak Kömür Jeoparkı. (2023). *Tieion Antik Kenti*. <https://www.zonguldakgeopark.com/>
- Zonguldak Kömürspor. (2023). *Zonguldak Kömürspor Nostalji*. <https://www.facebook.com/ZonguldakkomurSK>